



**DROGOWIEC Sp. z o.o.**

DROGOWIEC Sp. z o.o.  
ul. Upalna 1A, lok 58, 15-668 Białystok  
tel.: 796 166 476, email: [biuro@spdrogowiec.pl](mailto:biuro@spdrogowiec.pl)  
KRS 0000583625; NIP: 9662100389; REGON: 362887758

INWESTOR: Miasto Suwałki  
ul. A. Mickiewicza 1  
16-400 Suwałki

NAZWA OBIEKTU: Przebudowa i rozbudowa ul. Szpitalnej i ul. Franciszkańskiej oraz budowa ulicy Rodziny  
Rylskich i 11 Listopada (2KD) wraz z niezbędną infrastrukturą

STADIUM: **PROJEKT STAŁEJ ORGANIZACJI RUCHU**

ADRES: ul.: Szpitalna, Franciszkańska, Rodziny Rylskich oraz 11 Listopada (2KD)

**ZESPÓŁ PROJEKTOWY:**  
Branża/Projektant

DROGOWA: <b>mgr inż. Łukasz Milewski</b> PDL/0098/POOD/11 PDL/BD/0030/12	Podpis	DROGOWA: <b>mgr inż. Piotr Jakubecki</b> PDL/0037/POOD/10 PDL/BD/0131/10	Podpis
DROGOWA: <b>mgr inż. Paweł Sietejko</b> PDL/0103/POOD/12 PDL/BD/0017/13	Podpis	WSPÓŁPRACA: <b>Paweł Turczyński</b>	Podpis

Białystok, 15.04.2022 r.

# Spis zawartości opracowania

---

## **I. Część opisowa**

Strona tytułowa

Spis zawartości opracowania

Opis techniczny

## **II. Część rysunkowa**

Rys. nr 0 – Plan orientacyjny - skala 1:10000

Rys. nr 1.1-1.4 – Plan sytuacyjny - skala 1:500

## 1. PRZEDMIOT I ZAKRES INWESTYCJI

Przedmiotem niniejszego opracowania jest projekt stałej organizacji ruchu dla inwestycji polegającej na przebudowie i rozbudowie ul. Szpitalnej i ul. Franciszkańskiej oraz budowie ulicy Rodziny Rylskich i 11 Listopada (2KD) wraz z niezbędną infrastrukturą.

## 2. PODSTAWA OPRACOWANIA

- umowa z Inwestorem,
- aktualny podkład geodezyjny w skali 1:500,
- uzgodnienia z Inwestorem,
- inwentaryzacja istniejących urządzeń drogowych,
- obowiązujące przepisy, normy i wytyczne m.in.:
- Rozporządzenie Ministra Infrastruktury z dn. 23.09.2003 r w sprawie szczegółowych warunków zarządzania ruchem na drogach oraz wykonania nadzoru nad tym zarządzaniem (Dz. U. Nr 177, poz. 1729 ze zm.);
- Rozporządzenie Ministrów Infrastruktury oraz Spraw Wewnętrznych i Administracji z dn. 31.07.2002 r. w sprawie znaków i sygnałów drogowych (Dz.U. Nr 170, poz. 1393 ze zm.);
- Rozporządzenia Ministra Infrastruktury z 03.07.2003 r w sprawie szczegółowych warunków technicznych dla znaków i sygnałów drogowych oraz urządzeń bezpieczeństwa ruchu drogowego i warunków ich umieszczania na drogach (Dz. U. Nr 220, poz. 2181 ze zm.).

## 3. CHARAKTERYSTYKA DROGI

### 3.1. Stan istniejący

Planowana inwestycja zlokalizowana jest w województwie podlaskim, w mieście Suwałki. W otoczeniu ulic Szpitalnej oraz Franciszkańskiej występuje teren zabudowany i zagospodarowany z licznymi obiektami mieszkalnymi wielorodzinnymi oraz handlowo-usługowymi. Ulice posiadają jezdnię o szer. ok. 5,5 - 6 m a w ich sąsiedztwie znajdują się chodniki oraz miejsca postojowe. Na pozostałym obszarze dominuje teren niezabudowany oraz niezagospodarowany, który zgodnie z planem zagospodarowania przestrzennego (Uchwała nr XLI/521/2018 Rady Miejskiej w Suwałkach z dn. 31 stycznia 2018 r. oraz uchwała nr XXXVI/466/2021 z dn. 29 września 2021 r.) zostanie przeznaczony pod budownictwo mieszkalne wielorodzinne oraz parkingi publiczne.

Teren niezagospodarowany jest znacznie zróżnicowany wysokościowo i przed zabudową mieszkaniową wymaga ukształtowania.

W obszarze objętym opracowaniem znajduje się następujące uzbrojenie techniczne:

- sieć elektroenergetyczna,
- sieć wodociągowa,
- sieć kanalizacyjna,
- sieć gazowa,
- sieć telekomunikacyjna,
- sieć ciepłownicza.

### 3.2. Stan projektowany

#### 3.2.1. Podstawowe parametry techniczne

ul. Szpitalna – dr. powiatowa

- klasa drogi – Z
- kategoria ruchu – KR4
- prędkość projektowa –  $V_p = 40$  km/h,

- szerokość jezdni – 7,0 m bez poszerzeń na łukach poziomych,
- szerokość chodników – 2,0 – 2,5 m (bez krawężnika oraz obrzeża),
- szerokość ścieżki rowerowej – 2,0 m (bez krawężnika oraz obrzeża),
- szerokość opaski – 0,5 m (bez krawężnika oraz obrzeża),
- szerokość ścieżki pieszo rowerowej – 3,5 m (bez krawężnika oraz obrzeża),
- szerokość zatoki autobusowej – 7,0 m (bez krawężników),

#### ul. Franciszkańska – dr. gminna

- klasa drogi – L
- kategoria ruchu – KR4
- prędkość projektowa –  $V_p = 40$  km/h,
- szerokość jezdni – 6,0 m,
- szerokość chodników – 2,0 – 2,5 m (bez krawężnika oraz obrzeża),
- szerokość ścieżki rowerowej – 2,0 m (bez krawężnika oraz obrzeża),
- szerokość ścieżki pieszo rowerowej – 3,0 - 3,5 m (bez krawężnika oraz obrzeża),
- szerokość opaski – 0,5 - 1,0 m (bez krawężnika oraz obrzeża),
- wymiary miejsc postojowych 2,5x5,0 m i 2,5x6,0m.

#### ul. Rodziny Rylskich – dr. gminna

- klasa drogi – L
- kategoria ruchu – KR4
- prędkość projektowa –  $V_p = 40$  km/h,
- szerokość jezdni – 7,0 m,
- szerokość chodników – 2,0 - 2,5 m (bez krawężnika oraz obrzeża),
- szerokość ścieżki pieszo rowerowej – 3,0 m (bez krawężnika oraz obrzeża),
- wymiary placu do zawracania 12,5x12,5 m.

#### ul. 11 Listopada (2KD) – dr. gminna

- klasa drogi – L
- prędkość projektowa –  $V_p = 40$  km/h,
- szerokość jezdni – 6,0 m,
- szerokość chodnika – 2,0 m (bez krawężnika oraz obrzeża),
- szerokość ścieżki pieszo – rowerowej – 3,0 (bez krawężnika oraz obrzeża),
- szerokość opaski – 0,5 - 1,0 m (bez krawężnika oraz obrzeża),
- wymiary miejsc postojowych 2,5x5,0 m i 2,5x6,0m.

### **3.2.2. Zakres robót**

Roboty związane z budową drogi będą obejmowały:

- budowa jezdni o nawierzchni bitumicznej,
- budowa zjazdów,
- budowa i przebudowa skrzyżowań z drogami bocznymi,
- budowa chodników,



- budowa ścieżek pieszo-rowerowych,
- budowa ścieżek rowerowych,
- budowa zatoki autobusowej,
- budowa zatok postojowych,
- wycinka oraz przesadzenie kolidujących drzew i krzewów,
- rozbiórka kolidujących ogrodzeń, elementów drogowych (krawężniki, obrzeża, nawierzchnie jezdni i zjazdów)
- rozbiórka i budowa kanalizacji deszczowej wraz z przykanalikami i wpustami ulicznymi,
- rozbiórka i budowa sieci wodociągowej wraz z hydrantami,
- budowa kanalizacji sanitarnej,
- rozbiórka i budowa sieci elektroenergetycznej oświetleniowej,
- rozbiórka i budowa kablowych i napowietrznych sieci energetycznych,
- budowa kanału technologicznego,
- rozbiórka i budowa sieci telekomunikacyjnej.

### **3.2.3. Projektowane rozwiązania sytuacyjno-wysokościowe**

Początek opracowania ul. Franciszkańskiej założono w miejscu skrzyżowania (typu rondo) z ulicą Szpitalną, koniec zaś założono w miejscu skrzyżowania (typu rondo eliptyczne) z ul. 11 Listopada oraz I. Daszyńskiego. Oś o długości ok. 368 m składa się z odcinków prostych oraz łuków kołowych o promieniu od  $R=150$  m do  $R=1000$  m. Wzdłuż ul. Franciszkańskiej zlokalizowano chodnik o szer. 2 m (w świetle), ścieżkę pieszo-rowerową o szer. 3 m (w świetle), zjazdy publiczne oraz miejsce postojowe.

Początek osi ulicy Szpitalnej o dł. około 322 m założono w miejscu zjazdów zlokalizowanych na działkach nr 21134 oraz 21068 natomiast koniec za skrzyżowaniem z ul. Legionów. Projektowana ulica składa się z odcinków prostych oraz łuków poziomych o promieniu od  $R=187$  m do  $R=400$  m. Wzdłuż ul. Szpitalnej zlokalizowano zatokę autobusową o szer. 7 m, chodniki o szer. 2-2,5 m (w świetle), ścieżki rowerowe o szer. 2 m (w świetle), ścieżki pieszo-rowerowe o szer. 3,5 m (w świetle) oraz zjazdy.

Początek opracowania ul. Rodziny Rylskich założono u zbiegu działki nr 21075/5, gdzie zaprojektowano plac do zawracania o wym. 12,5x12,5 m zaś koniec znajduje się w miejscu skrzyżowania (typu rondo) z ul. Franciszkańską oraz ul. Szpitalną. Wzdłuż osi składającej się z odcinka prostego o długości ok. 376 m zaprojektowano ścieżkę pieszo-rowerową o szer. 3 m (w świetle) oraz skrzyżowanie w km ok 0+062 z ul. 11 Listopada (2KD).

Zjazdy publiczne zaprojektowano o szer. 5,0 – 6,0 m i promieniu  $R=4,0-8,0$  m. Obramowanie zjazdów należy wykonać z krawężnika betonowego 15x30 cm natomiast na połączeniu z jezdnią z krawężnika 20x22 cm.

Obramowanie ścieżki rowerowej, ścieżki pieszo-rowerowej, chodników oraz zjazdów wykonano poprzez ustawienie obrzeża betonowego 8x30cm ustawianego na ławie betonowej z oporem. Z kolei nawierzchnię jezdni obramowano krawężnikiem betonowym o wymiarach 20x30 cm. Wzdłuż projektowanych miejsc postojowych przyległych do przedmiotowych ulic należy ustawić krawężnik 20x22 cm. Wyspę na skrzyżowaniu o ruchu okrężnym wykonano z betonu cementowego, a obramowanie z krawężnika kamiennego o wymiarach 20x22 cm.

Między drogą rowerową a chodnikiem / jezdnią należy zastosować opaskę dzielącą o szerokości min. 0,5 m natomiast między parkingami a drogą rowerową / ścieżką pieszo-rowerową należy zastosować opaskę dzielącą o szerokości 1,0 m z kostki betonowej typu „starobruk” koloru grafitowego.

Miejsca postojowe dla samochodów osobowych zaprojektowano o wym. 2,5x5,0 m oraz 3,6x5,0 m (osobom niepełnosprawnym) obramowane krawężnikiem 15x30 cm. Krawężnik 15x22 cm zastosować przy miejscach postojowych dla osób niepełnosprawnych. Wzdłuż projektowanych zatok autobusowych oraz rampy przy przejściach dla pieszych wykonano poprzez zastosowanie płytek betonowych ostrzegawczych z wypustkami (kolor żółty) o wymiarach 16x16x8 cm w dwóch lub jednym rzędzie.

Oś ul. Franciszkańskiej ma długość ~368 m. Jezdnię zaprojektowano o szerokości 6,0 m. Wzdłuż ulicy projektowany jest chodnik o szer. 2,0 (bez obrzeży i krawężników) oraz ścieżka pieszo-rowerowa z kostki betonowej o szer. 3,0 m (bez obrzeży). Na skrzyżowaniu ulic Rodziny Rylskich, Szpitalnej oraz Franciszkańskiej zaprojektowane skrzyżowanie typu rondo o średnicy zewnętrznej 32 m, natomiast w miejscu skrzyżowania ul. Franciszkańskiej z ulicami 11 Listopada oraz I. Daszyńskiego zaprojektowano rondo o kształcie eliptycznym. W rejonie ul. Szpitalnej oraz Franciszkańskiej znajdzie się pętla autobusowa. Oś ul. Szpitalnej ma długość ~282 m i jezdnię o szerokości 7,0 m. Wzdłuż ulicy Szpitalnej projektowany jest chodnik o szer. 2,0 – 2,5 m (bez obrzeży) oraz ścieżka rowerowa o szer. 2,0 m (bez obrzeży). Oś ul. 1KD ma długość ~376 m i jezdnię o szerokości 7,0 m. W jej początku projektowany jest plac do zawracania o wym. 12,5 x 12,5 m. Wzdłuż ulicy Rodziny Rylskich zaprojektowano ścieżkę pieszo-rowerową z BA o szer. 3,0 m (bez obrzeży). Zjazdy projektuje się o szer. 5,0 – 6,0 m z łukiem wyokrągającym  $R=5,0 - 6,0$  m. Wzdłuż ul. Franciszkańskiej znajdują się miejsca postojowe przy jezdni oraz dodatkowo wydzielone parkingi nieprzylegające bezpośrednio do projektowanych ulic. Między ścieżką rowerową a chodnikiem / jezdnią zastosowano opaskę dzielącą o szerokości 0,5 m.

## 4. PROJEKTOWANE OZNAKOWANIE

### 4.1. Oznakowanie pionowe

W związku z budową ul. 2KD zlikwidowano strefę zamieszkania w ciągu ul. 11 Listopada oraz nadano tej ulicy pierwszeństwo względem ul. Romana Dmowskiego. Organizacja ruchu uległa również zmianie na skrzyżowaniach ul. Szpitalnej z ul. Franciszkańską gdzie zaprojektowano rondo o ruchu okrężnym oraz w miejscu skrzyżowania dróg Ignacego Daszyńskiego, 11 Listopada i Franciszkańskiej gdzie znajdować się będzie rondo o kształcie eliptycznym.

Zakres projektowanego oznakowania pionowego obejmuje m.in. oznakowanie:

- chodników, ścieżek rowerowych, ścieżek pieszo-rowerowych,
- odcinków pomiędzy skrzyżowaniami,
- przejść dla pieszych oraz przejazdów rowerowych,
- skrzyżowań,
- skrzyżowań o ruchu okrężnym,
- miejsc postojowych dla niepełnosprawnych,
- zatoki autobusowej oraz przystanków autobusowych.

W projekcie przyjęto następujące oznaczenia znaków pionowych:

- znaki pionowe istniejące do pozostawienia pokazano jako czarno-białe,
- znaki pionowe projektowane pokazano poprzez ich podkolorowanie,
- znaki do przestawienia pokazano poprzez wrysowanie linii przerywanej oraz linii wykrzyżowanej przy słupku do likwidacji

Oznaczanie znaków pionowych podano zgodnie z *Rozporządzeniem Ministra Infrastruktury z 03.07.2003 r w sprawie szczegółowych warunków technicznych dla znaków i sygnałów drogowych oraz urządzeń bezpieczeństwa ruchu drogowego i warunków ich umieszczania na drogach.*

*Znaki pionowe : A-7, B-2, B-20, D-6, D-6b należy zastosować z grupy znaków średnich, stosując tarcze pokryte folią odbłaskową typu 2, pozostałe znaki winne być pokryte folią odbłaskową typu 1.*

*Znaki drogowe powinny być ustawione na słupkach stalowych ocynkowanych o średnicy 60 mm. Oznakowanie pionowe musi spełniać wymagania podane w SST.*

*Wysokość umieszczania znaków pionowych (dolnej krawędzi lub najniższej położonego jej punktu) powinna wynosić min. 2,20 m, w tym znak C-9 należy umieścić na wysokości 1,8 m od projektowanej nawierzchni.*

Wysokość znaków umieszczonych przy i nad drogą dla rowerów oraz przy i nad ciągiem pieszo - rowerowym powinna wynosić nie mniej niż 2,50 m.

Tabliczki z nazwami ulic wykonać jako dwustronne zgodnie z zarządzeniem Prezydenta Miasta Suwałk w uzgodnieniu z ZDiZ w Suwałkach.

Tarcze znaków D-6 i D-6b ustawić w odległości do 0,5 m od linii P-10 lub P-11.

#### 4.2. Oznakowanie poziome

Zakres projektowanego oznakowania poziomego obejmuje m. in.:

- linie segregacyjne,
- symbole,
- oznakowanie skrzyżowań,
- oznakowanie przejścia dla pieszych, przejazdów rowerowych.

W projekcie przyjęto następujące oznaczenia znaków poziomych:

- znaki poziome projektowane pokazano jako czerwone (grubowarstwowe) oraz fioletowe (cienkowarstwowe).

Oznakowanie poziome w przypadku jezdni z nawierzchni bitumicznych wykonać jako grubowarstwowe, a dla nawierzchni z kostki betonowej, ścieżki pieszo-rowerowej z kostki betonowej i betonu asfaltowego oraz nawierzchni ścieżki dla rowerów z betonu asfaltowego należy wykonać jako cienkowarstwowe. Oznakowanie poziome musi spełniać wymagania podane w SST.

### 5. WYKAZ OZNAKOWANIA PIONOWEGO ORAZ POZIOMEGO ZASTOSOWANEGO W PRZEDMIOTOWEJ INWESTYCJI

Wykaz znaków pokrytych folią odblaskową typu 2:

L.p.	Symbol	Znaczenie	Ilość	Uwagi
1	A-7	Ustąp pierwszeństwa	19	
2	B-2	Zakaz wjazdu	2	
3	B-20	Znak STOP	1	
4	D-6	Przejście dla pieszych	4	
5	D-6 (fluo)	Przejście dla pieszych - z tłem fluorescencyjnym	8	
6	D-6b	Przejścia dla pieszych i przejazd dla rowerzystów	14	

Wykaz znaków pokrytych folią odblaskową typu 1:

L.p.	Symbol	Znaczenie	Ilość	Uwagi
1	B-1	Zakaz ruchu w obu kierunkach	1	
2	B-5	Zakaz wjazdu samochodów ciężarowych	3	
3	C-12	Ruch okrężny	8	
4	C-13a	Koniec drogi dla rowerów	15	grupa znaków: małe
5	C-13/16 (poziomy)	Droga dla pieszych i rowerów	17	grupa znaków: małe
6	C-13/16 (pionowy)	Droga dla pieszych i rowerów wskazujący poszczególne strony drogi, po których powinien odbywać się ruch pieszych i rowerów	10	grupa znaków: małe
7	C-16/13 (pionowy)	Droga dla pieszych i rowerów wskazujący poszczególne strony drogi, po których powinien odbywać się ruch pieszych i rowerów	7	grupa znaków: małe
8	D-1	Droga z pierwszeństwem	5	

9	D-2	Koniec drogi z pierwszeństwem	9	
10	D-3	Droga jednokierunkowa	2	
11	D-4a	Droga bez przejazdu	1	
12	D-15	Przystanek autobusowy	1	
13	D-18a	Parking - miejsce zastrzeżone	9	
14	D-40	Strefa zamieszkania	2	grupa znaków: małe
15	D-41	Koniec strefy zamieszkania	2	grupa znaków: małe
16	U-5a	Słupek przeszkodowy	8	
	C-9	Nakaz jazdy z prawej strony znaku	8	ustawić na wysokości 1,8 m
17	T-1	Znak z informacją "70 m"	1	
18	T-1	Znak z informacją "80 m"	1	
19	T-27		8	
20	T-29		9	
21		Tabliczka z napisem "NIE DOTYCZY ZEZWOLEŃ C-18"	3	
22		Tabliczka z napisem "NIE DOTYCZY POJAZDÓW KOMUNIKACJI MIEJSKIEJ"	1	
23		Znaki dwustronne z nazwami ulic - ul. 11 Listopada	2	
24		Znaki dwustronne z nazwami ulic - ul. Rodziny Rylickich	2	
25		Znaki dwustronne z nazwami ulic - ul. Franciszkańska	2	
26		Znaki dwustronne z nazwami ulic - ul. Szpitalna	1	
27		Znaki dwustronne z nazwami ulic - ul. Ignacego Daszyńskiego	2	
28		Znaki dwustronne z nazwami ulic - ul. Legionów	1	
29	Słupki do znaków		126	ocynkowane

Wykaz znaków do przestawienia:

L.p.	Symbol	Znaczenie	Ilość	Uwagi
1	D-40	Strefa zamieszkania	2	w ul. Szpitalnej oraz ul. Legionów
2	D-41	Koniec strefy zamieszkania	2	

Wykaz oznakowania poziomego:

L.p.	Symbol	Nazwa	Długość [m]	Powierzchnia [m²]
1	P-1e	Linia pojedyncza przerywana – prowadząca szeroka	23	3
2	P-4	Linia podwójną ciągłą	283	68
3	P-6	Linia ostrzegawcza	350	28
4	P-7a	Linia krawędziowa - przerywana szeroka	68	9
5	P-7b	Linia krawędziowa - ciągła szeroka	116	28
6	P-10	Przejście dla pieszych - na jezdni	-	234
7	P-11	Przejazd dla rowerzystów	-	33
8	P-13	Linia warunkowego zatrzymania złożona z trójkątów	59	16
9	P-14	Linia warunkowego zatrzymania złożona z prostokątów	43	17

10	P-21a	Powierzchnia wyłączona z ruchu	-	20
11	P-23	Rower	-	42
12	P-24	Symbol osoby niepełnosprawnej	-	7
13	P-26	Pieszy	-	34
14	-	Linie krawędziowe miejsc postojowych	257	31

## 6. TERMIN REALIZACJI INWESTYCJI I WPROWADZENIE ORGANIZACJI RUCHU

Przewidywanym terminem wprowadzenia stałej organizacji ruchu – po wykonaniu inwestycji – grudzień 2022 r.

### ZESPÓŁ PROJEKTOWY:

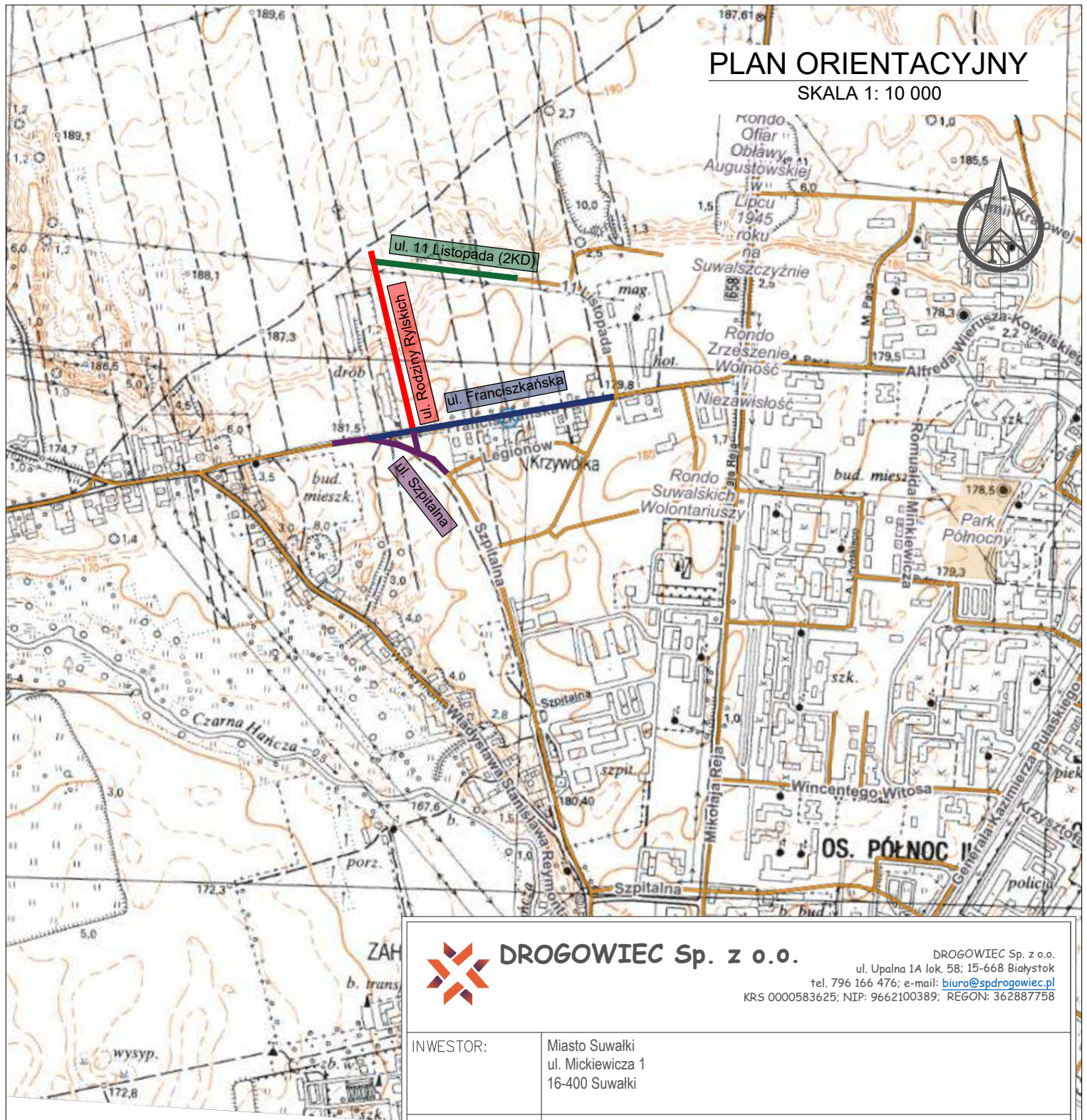
Branża/Projektant

DROGOWA: <b>mgr inż. Łukasz Milewski</b> PDL/0098/POOD/11 PDL/BD/0030/12	Podpis	DROGOWA: <b>mgr inż. Piotr Jakubecki</b> PDL/0037/POOD/10 PDL/BD/0131/10	Podpis
DROGOWA: <b>mgr inż. Paweł Sietejko</b> PDL/0103/POOD/12 PDL/BD/0017/13	Podpis	DROGOWA: <b>Paweł Turczyński</b>	Podpis



# PLAN ORIENTACYJNY

SKALA 1: 10 000

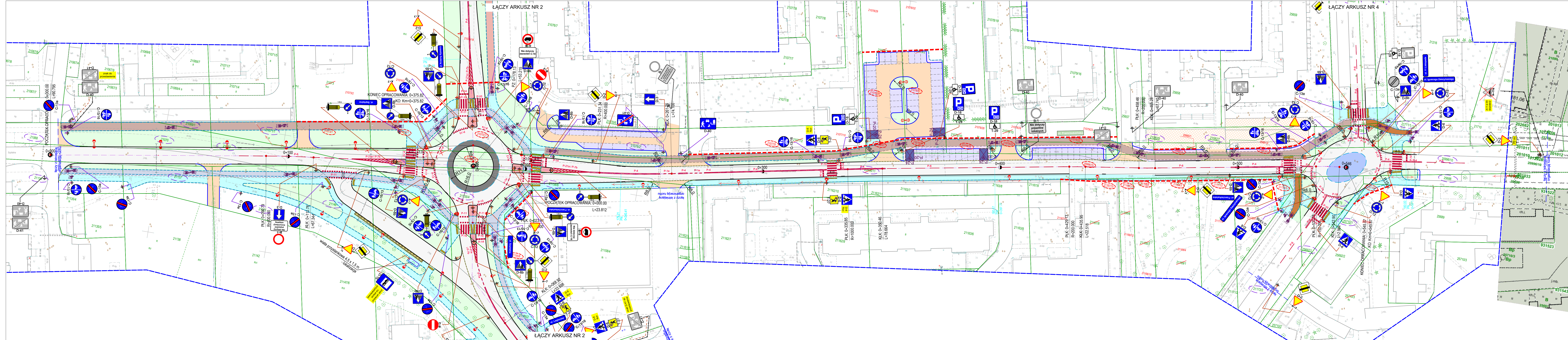


**DROGOWIEC Sp. z o.o.**

DROGOWIEC Sp. z o.o.  
ul. Upalna 1A lok. 58; 15-668 Białystok  
tel. 796 166 476; e-mail: [biuro@spdrogowiec.pl](mailto:biuro@spdrogowiec.pl)  
KRS 0000583625; NIP: 9662100389; REGON: 362887758

INWESTOR:		Miasto Suwałki ul. Mickiewicza 1 16-400 Suwałki	
NAZWA OBIEKTU:		Przebudowa i rozbudowa ul. Szpitalnej i ul. Franciszkańskiej oraz budowa ulicy Rodziny Rylskich wraz z niezbędną infrastrukturą techniczną	
STADIUM:	SOR	Numer rys.: 0	
NAZWA RYS.:	PLAN ORIENTACYJNY	Skala: 1:500	
ZESPÓŁ AUTORSKI:		Data: 12.04.2022	
Projektant (branża):	Podpis:	Sprawdzający (branża):	Podpis:
DROGOWA: mgr inż. Łukasz Milewski PDL/0098/POOD/11 PDL/BD/0030/12		DROGOWA: mgr inż. Paweł Sietejko PDL/0103/POOD/12 PDL/BD/0017/13	
DROGOWA: mgr inż. Piotr Jakubecki PDL/0037/POOD/10 PDL/BD/0131/10		DROGOWA: mgr inż. Piotr Zajkowski PDL/0051/PBD/21 PDL/BD/0070/21	





### LEGENDA:

#### Projektowana organizacja ruchu:

- ul. 11 Listopada Projektowane oznakowanie nazw ulic - dwustronne
- Projektowane oznakowanie poziome - cienkowarstwowe
- Projektowane oznakowanie poziome - grubowarstwowe
- Projektowane oznakowanie pionowe z grupy znaków: średnie
- Projektowane oznakowanie pionowe z grupy znaków: małe
- Istniejące oznakowanie pionowe do pozostawienia
- Istniejące oznakowanie pionowe do przestawienia
- Istniejące oznakowanie pionowe do likwidacji
- Miejsce postojowe dla pojazdu osoby niepełnosprawnej o nawierzchni barwy niebieskiej


#### Projektowany układ drogowy:

- Nawierzchnia jezdni z BA
- Nawierzchnia piesznic z betonu cementowego
- Nawierzchnia z kostki betonowej (żółta gr. 8 cm)
- Chodniki z kostki betonowej szarej gr. 8 cm
- Ścieżka rowerowa z BA
- Ścieżka pieszno rowerowa z BA
- Opaska z kostki bet. typu starobruk (grafta gr. 8 cm)
- Nawierzchnia zjazdów i jezdni manewrowych z kostki bet. (graftowa gr. 8 cm)
- Nawierzchnia miejsc postojowych z kostki betonowej szarej gr. 8 cm
- Pierścień ronda z kostki kamiennej gr. 9/11 cm
- Nawierzchnia wysp odginających z kostki betonowej (graftowa gr. 8 cm)
- Nawierzchnia z płytek ostrzegawczych (płyty betonowe 16x16x5)
- Zieleńce
- Istniejąca nawierzchnia
  - Krawężnik betonowy 20x30cm
  - Krawężnik betonowy 20x22cm - obniżony
  - Krawężnik betonowy 15x30cm
  - Krawężnik betonowy 15x22cm - obniżony
  - Obrys betonowy 8x30 cm
  - Krawężnik kamienny 20x22cm
  - Ściek z kostki granitowej

#### Formalno prawne

- Projektowane podziały ZRID
- Działki po podziale do przejęcia pod pas drogowy
- Działki dzielone
- Działki po podziale pozostające w dotychczasowym władaniu

### PROJEKT ZAGOSPODAROWANIA TERENU SKALA 1:500 ARKUSZ 1 UL. SZPITALNA I UL. FRANCISZKAŃSKA

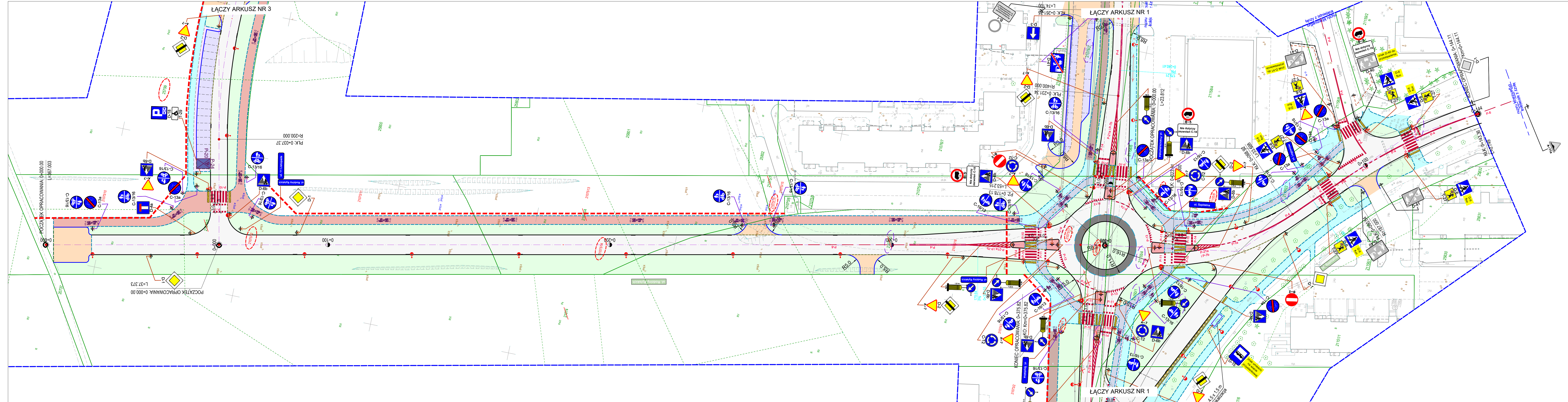


DROGOWIEC Sp. z o.o.

ul. Upłoda 14 lok. 58; 15-668 Białystok  
tel. 796 166 476; e-mail: biuro@drowiec.pl  
KRS 0000593629; NIP: 966200389; REGON: 36387758

STOR:	Miasto Suwałki ul. Mickiewicza 1 16-400 Suwałki	
WA OBIEKTU:	Przebudowa i rozbudowa ul. Szpitalnej i ul. Franciszkańskiej oraz budowa ulicy Rodziny Rylickich i 11 Listopada (ZKD) wraz z niezbędną infrastrukturą techniczną	
MIUM:	SOR	Numer rys.: 1.1
WA RYS.:	PROJEKT ZAGOSPODAROWANIA TERENU - ARKUSZ 1	Skala: 1:500
PÓŁ AUTORSKI:		Data: 12.04.2022
ektant (branza):	Podpis:	Sprawdzający (branza):
GOWA: mgr inż. Łukasz Milewski PDL/0098/POOD/11 PDL/BD/0010/12		DROGOWA: mgr inż. Paweł Sietek PDL/103/POOD/12 PDL/BD/0017/13
GOWA: mgr inż. Piotr Jakubcki PDL/0037/POOD/10 PDL/BD/0131/10		DROGOWA: mgr inż. Piotr Zajkowski PDL/0051/PBD/21 PDL/BD/0070/21





### LEGENDA:

#### Projektowana organizacja ruchu:

- ul. 11 Listopada
- Projektowane oznakowanie nazw ulic - dwustronne
- Projektowane oznakowanie poziome - cienkowarstwowe
- Projektowane oznakowanie poziome - grubowarstwowe
- Projektowane oznakowanie pionowe z grupy znaków: średnie
- Projektowane oznakowanie pionowe z grupy znaków: małe
- Istniejące oznakowanie pionowe do pozostawienia
- Istniejące oznakowanie pionowe do przestawienia
- Istniejące oznakowanie pionowe do likwidacji
- Miejsce postojowe dla pojazdu osoby niepełnosprawnej o nawierzchni barwy niebieskiej

#### Projektowany układ drogowy:

- Nawierzchnia jezdni z BA
- Nawierzchnia pierścienia z betonu cementowego
- Nawierzchnia z kostki betonowej (żółta gr. 8 cm)
- Chodniki z kostki betonowej szarej gr. 8 cm
- Ścieżka rowerowa z BA
- Ścieżka pieszo rowerowa z BA
- Ścieżka pieszo rowerowa z kostki betonowej bezfazowej
- Opaska z kostki bet. typu starobruk (graft gr. 8 cm)
- Nawierzchnia zjazdów i jezdni manewrowych z kostki bet. (graftowa gr. 8 cm)
- Nawierzchnia miejsc postojowych z kostki betonowej szarej gr. 8 cm
- Pierścień ronda z kostki kamiennej gr. 9/11 cm
- Nawierzchnia wysp odginających z kostki betonowej (graftowa gr. 8 cm)
- Nawierzchnia z płytek ostrzegawczych (płyty betonowe 16x16x5)
- Zieleńce
- Istniejąca nawierzchnia
- Krawężnik betonowy 20x30cm
- Krawężnik betonowy 20x22cm - obniżony
- Krawężnik betonowy 15x30cm
- Krawężnik betonowy 15x22 cm - obniżony
- Obrzeże betonowe 8x30 cm
- Krawężnik kamienny 20x22cm
- Ścieżka z kostki granitowej

#### Formalno prawne



- Projektowane podziały ZRID
- Działki po podziale do przejęcia pod pas drogowy
- Działki dzielone
- Działki po podziale pozostające w dotychczasowym władaniu

### PROJEKT ZAGOSPODAROWANIA TERENU

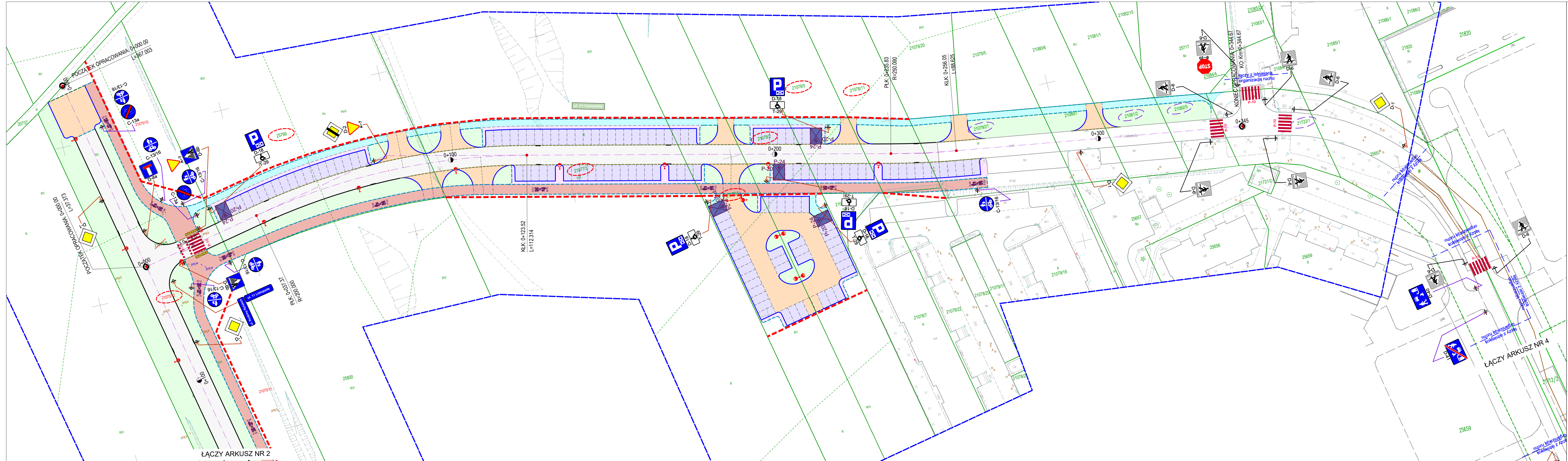
SKALA 1:500

ARKUSZ 2

UL. SZPITALNA I UL. RODZINY RYLSKICH

		DROGOWIEC Sp. z o.o. ul. Upolna 1A lok. 58, 15-668 Białystok tel. 796 166 476, e-mail: biuro@drowiec.pl KRS 0000583625, NIP: 9662100389, REGON: 362887758	
INWESTOR:	Miasto Suwałki ul. Mickiewicza 1 16-400 Suwałki		
NAZWA OBIEKTU:	Przebudowa i rozbudowa ul. Szpitalnej i ul. Franciszkańskiej oraz budowa ulicy Rodziny Rylskich i 11 Listopada (ZKD) wraz z niezbędną infrastrukturą techniczną		
STADIUM:	SOR	Numer rys.:	1,2
NAZWA RYS.:	PROJEKT ZAGOSPODAROWANIA TERENU - ARKUSZ 2	Skala:	1:500
ZESPÓŁ AUTORSKI:		Data: 12.04.2022	
Projektant (branża):	Podpis:	Sprawdzający (branża):	Podpis:
DROGOWA: mgr inż. Łukasz Milewski PDL/0098/POOD/11 PDL/BD/0030/12		DROGOWA: mgr inż. Paweł Sietek PDL/0103/POOD/12 PDL/BD/0017/13	
DROGOWA: mgr inż. Piotr Jakubowski PDL/0037/POOD/10 PDL/BD/0131/10		DROGOWA: mgr inż. Piotr Zajkowski PDL/0051/PBD/21 PDL/BD/0070/21	





**LEGENDA:**

**Projektowana organizacja ruchu:**

- ul. 11 Listopada Projektowane oznakowanie nazw ulic - dwustronne
- Projektowane oznakowanie poziome - cienkowarstwowe
- Projektowane oznakowanie poziome - grubowarstwowe
- Projektowane oznakowanie pionowe z grupy znaków: średnie
- Projektowane oznakowanie pionowe z grupy znaków: małe
- Istniejące oznakowanie pionowe do pozostawienia
- Istniejące oznakowanie pionowe do przestawienia
- Istniejące oznakowanie pionowe do likwidacji
- Miejsce postojowe dla pojazdu osoby niepełnosprawnej o nawierzchni barwy niebieskiej

**Projektowany układ drogowy:**

- Nawierzchnia jezdni z BA
- Nawierzchnia pierścienia z betonu cementowego
- Nawierzchnia z kostki betonowej (żółta gr. 8 cm)
- Chodniki z kostki betonowej szarej gr. 8 cm
- Ścieżka rowerowa z BA
- Ścieżka pieszo rowerowa z BA
- Opaska z kostki bet. typu starobruk (graftit gr. 8 cm)
- Nawierzchnia zjazdów i jezdni manewrowych z kostki bet. (graftitowa gr. 8 cm)
- Nawierzchnia miejsc postojowych z kostki betonowej szarej gr. 8 cm
- Pierścień ronda z kostki kamiennej gr. 9/11 cm
- Nawierzchnia wysp odginających z kostki betonowej (graftitowa gr. 8 cm)
- Nawierzchnia z płytek ostrzegawczych (płyty betonowe 16x16x5)
- Zieleńce
- Istniejąca nawierzchnia
- Krawężnik betonowy 20x30cm
- Krawężnik betonowy 20x22cm - obniżony
- Krawężnik betonowy 15x30cm
- Krawężnik betonowy 15x22 cm - obniżony
- Obroża betonowa 8x30 cm
- Krawężnik kamienny 20x22cm
- Ściek z kostki granitowej

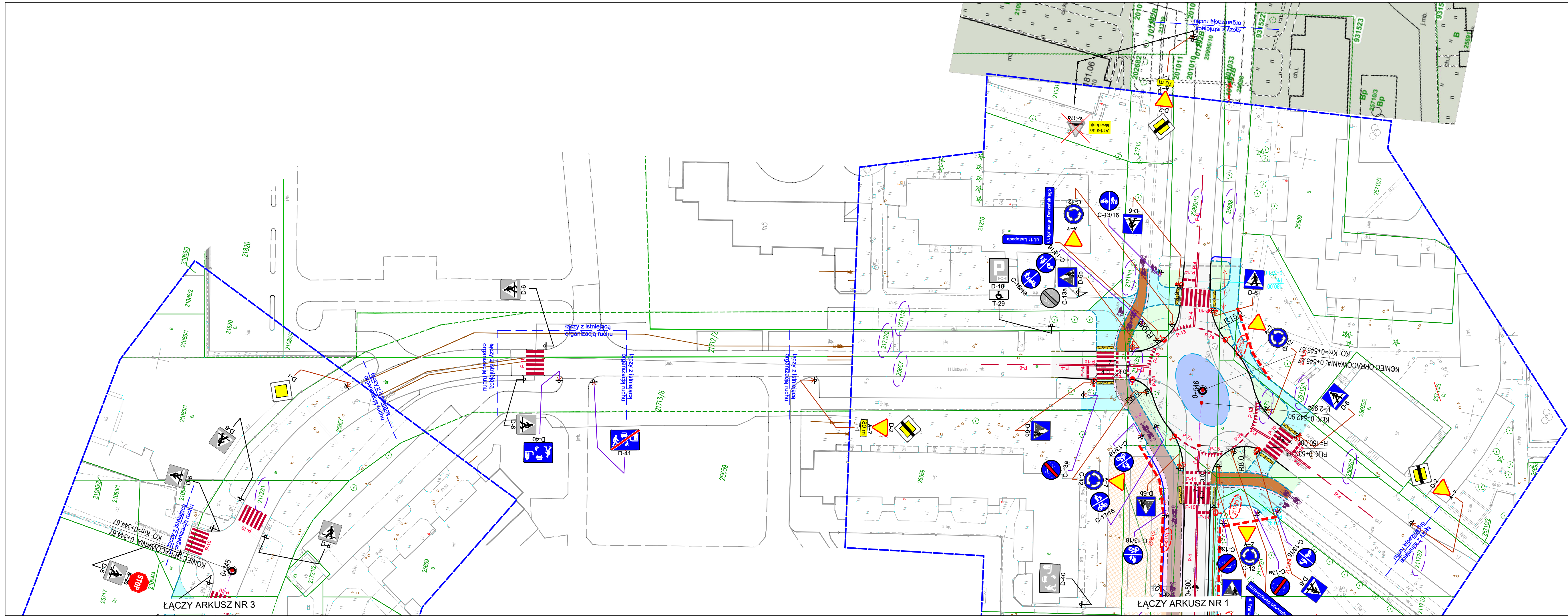
**Formalno prawne**

- Projektowane podziały ZRID
- Działki po podziale do przejęcia pod pas drogowy
- Działki dzielone
- Działki po podziale pozostające w dotychczasowym władaniu

**PROJEKT ZAGOSPODAROWANIA TERENU**  
**SKALA 1:500**  
**ARKUSZ 3**  
**UL. RODZINY RYLSKICH I UL. 11 LISTOPADA (2KD)**

		DROGOWIEC Sp. z o.o. ul. Upolna 1A lok. 5B; 15-668 Białystok tel. 796 166 476; e-mail: biuro@drogowiec.pl KRS 0000583625; NIP: 9662100389; REGON: 362887758	
INWESTOR:	Miasto Suwałki ul. Mickiewicza 1 16-400 Suwałki		
NAZWA OBIEKTU:	Przebudowa i rozbudowa ul. Szpitalnej i ul. Franciszkańskiej oraz budowa ulicy Rodziny Rylskich i 11 Listopada (2KD) wraz z niezbędną infrastrukturą techniczną		
STADIUM:	SOR	Numer rys.:	1.3
NAZWA RYS.:	PROJEKT ZAGOSPODAROWANIA TERENU - ARKUSZ 3	Skala:	1:500
ZESPÓŁ AUTORSKI:		Data:	12.04.2022
Projektant (branża):	mgr inż. Łukasz Milewski PDL/0098/POOD/11 PDL/BD/0030/12	Podpis:	mgr inż. Paweł Sietek PDL/0103/POOD/12 PDL/BD/0017/13
DROGOWA:	mgr inż. Piotr Jakubicki PDL/0037/POOD/10 PDL/BD/0131/10	Podpis:	mgr inż. Piotr Zajkowski PDL/0051/PBD/21 PDL/BD/0070/21





### LEGENDA:

#### Projektowana organizacja ruchu:

- ul. 11 Listopada Projektowane oznakowanie nazw ulic - dwustronne
- Projektowane oznakowanie poziome - cienkowarstwowe
- Projektowane oznakowanie poziome - grubowarstwowe
- Projektowane oznakowanie pionowe z grupy znaków: średnie
- Projektowane oznakowanie pionowe z grupy znaków: małe
- Istniejące oznakowanie pionowe do pozostawienia
- Istniejące oznakowanie pionowe do przestawienia
- Istniejące oznakowanie pionowe do likwidacji
- Miejsce postojowe dla pojazdu osoby niepełnosprawnej o nawierzchni barwy niebieskiej



#### Projektowany układ drogowy:

- Nawierzchnia jezdni z BA
- Nawierzchnia pierścienia z betonu cementowego
- Nawierzchnia z kostki betonowej (żółta gr. 8 cm)
- Chodniki z kostki betonowej szarej gr. 8 cm
- Ścieżka rowerowa z BA
- Ścieżka pieszo rowerowa z BA
- Ścieżka pieszo rowerowa z kostki betonowej bezfazowej
- Opaska z kostki bet. typu starobruk (grait gr. 8 cm)
- Nawierzchnia zjazdów i jezdni manewrowych z kostki bet. (graitowa gr. 8 cm)
- Nawierzchnia miejsc postojowych z kostki betonowej szarej gr. 8 cm
- Pierścień ronda z kostki kamiennej gr. 9/11 cm
- Nawierzchnia wysp odginających z kostki betonowej (graitowa gr. 8 cm)
- Nawierzchnia z płytek ostrzegawczych (płyty betonowe 16x16x5)
- Zieleńce
- Istniejąca nawierzchnia
- Krawężnik betonowy 20x30cm
- Krawężnik betonowy 20x22cm - obniżony
- Krawężnik betonowy 15x30cm
- Krawężnik betonowy 15x22cm - obniżony
- Obrzeże betonowe 8x30 cm
- Krawężnik kamienny 20x22cm
- Ściek z kostki granitowej

#### Formalno prawne

- Projektowane podziały ZRID
- Działki po podziale do przejęcia pod pas drogowy
- Działki dzielone
- Działki po podziale pozostające w dotychczasowym władaniu

## PROJEKT ZAGOSPODAROWANIA TERENU SKALA 1:500 ARKUSZ 4 UL. FRANCISZKAŃSKA I UL. 11 LISTOPADA (2KD)

 <b>DROGOWIEC Sp. z o.o.</b>		DROGOWIEC Sp. z o.o. ul. Ułpina 1A lok. 58; 15-668 Białystok tel. 796 164 476; e-mail: biuro@drogowiec.pl KRS 0000583625; NIP: 9662100389; REGON: 362887798	
INWESTOR:	Miasto Suwałki ul. Mickiewicza 1 16-400 Suwałki		
NAZWA OBIEKTU:	Przebudowa i rozbudowa ul. Szpitalnej i ul. Franciszkańskiej oraz budowa ulicy Rodziny Rylickich i 11 Listopada (2KD) wraz z niezbędną infrastrukturą techniczną		
STADIUM:	SOR	Numer rys.:	1.4
NAZWA RYS.:	PROJEKT ZAGOSPODAROWANIA TERENU - ARKUSZ 3	Skala:	1:500
ZESPÓŁ AUTORSKI:		Data: 12.04.2022	
Projektant (branża):	Podpis:	Sprawdzający (branża):	Podpis:
DROGOWA: mgr inż. Łukasz Milewski PDL/0098/POOD/11 PDL/BD/0030/12		DROGOWA: mgr inż. Paweł Sietek PDL/0103/POOD/12 PDL/BD/0017/13	
DROGOWA: mgr inż. Piotr Jakubecki PDL/0037/POOD/10 PDL/BD/0131/10		DROGOWA: mgr inż. Piotr Zajkowski PDL/0051/PBD/21 PDL/BD/0070/21	